

## Em Foco

# 25 de abril - Dia Nacional de Advertência aos Planos de Saúde

### Médicos se unem em prol da dignidade no exercício da profissão

**D**escontentes com os contratos e tabelas de remuneração defasados, sem reajuste desde 2003, cerca de 50 médicos representantes de sociedades e entidades se uniram para resgatar condições mais dignas de atendimento, mediante as operadoras de saúde. Após frequentes reuniões promovidas para estabelecer suas reivindicações, a classe definiu a data para a mobilização nacional: 25 de abril.

Para dar visibilidade às negociações, será realizada uma caminhada, seguida de prestação de atendimentos de prevenção médica para a população. O evento prevê o apoio da imprensa nacional e beneficia o público em geral, com ações que incluirão a medição de pressão arterial, exames de glicemia, orientações sobre o tabagismo, anticoncepção - com distribuição de preservativos -, dentre outras.

O médico endocrinologista Felipe Henning Gaia Duarte, colaborador da Unidade de Neuroendocrinologia da USP e representante da SBEM-SP nas reuniões da APM, conta que o principal assunto em discussão tem sido a aplicação da hierarquização do CBHPM (Classificação Brasileira Hierarquizada de Procedimentos Médicos). Ele explica que a proposta é reajustar a CBHPM de R\$ 40,00 para cerca de R\$ 70,00, e este valor será o balizador para o cálculo dos demais procedimentos médicos. Felipe ressalta, ainda, que é urgente a padronização dos contratos, contendo cláusulas claras, com a definição de um índice para base de análise dos reajustes anuais dos honorários, dos critérios para glosas, credenciamento e descredenciamento dos especialistas. Outro tema crítico tem sido a interferência antiética das operadoras de saúde na conduta dos profissionais frente ao paciente e a procedimentos clínicos, exemplificado pela intervenção em pedidos de exames, número de consultas, agenda etc.

O movimento tem contado com a simpatia da ANS (Agência Nacional de Saúde), sensibilizada com os impactos que a atual situação gerou à saúde pública.

"Estamos otimistas com a participação ativa da Agência Nacional de Saúde na tentativa de intermediar a atualização dos contratos das operadoras de saúde junto aos médicos credenciados", comemora Felipe. Os médicos sugerem à ANS que as negociações com as OPs sejam coletivas e que estas respeitem os acordos feitos em reuniões junto à comissão (CRM, APM, SindMed etc).

A avaliação positiva também é atribuída aos médicos endocrinologistas. "A sociedade tem participado ativamente, a endocrinologia está bastante envolvida, no entanto, precisamos nos unir ainda mais, com ações

.....

"Estamos otimistas com a participação ativa da Agência Nacional de Saúde na tentativa de intermediar a atualização dos contratos das operadoras de saúde junto aos médicos credenciados".

**Felipe Henning Gaia Duarte – representante da SBEM-SP na Comissão da APM**

.....

efetivas em prol de condições mais dignas de trabalho", salienta. As atividades previstas para o ato médico você acompanha, em detalhes, no [www.sbemsp.com.br](http://www.sbemsp.com.br).



foto: arquivo pessoal

## Curtas

### Conteúdo interativo no site da SBEM-SP

Não deixe de acessar os vídeos do SBEM no Sábado, disponibilizados a todos os sócios da Regional São Paulo. Para assisti-los na íntegra, basta acessar a área restrita do site, colocando o seu login e senha. Mandar suas críticas e sugestões sobre o conteúdo do Portal da SBEM-SP. E não deixe de interagir também nas redes sociais da SBEM-SP (facebook e twitter). Lembrando que o endereço do site é [www.sbemsp.org.br](http://www.sbemsp.org.br). Navegue e interaja!

### Presidente Prudente sedia o II EPEC

A cidade de Presidente Prudente, interior de São Paulo, será palco do II Encontro Paulista Itinerante de Endocrinologia Clínica. Criado

com a intenção de promover uma maior integração entre os membros do interior e da capital paulista e romper barreiras interpessoais, e com temas que envolvem aspectos endocrinológicos nas áreas da ginecologia, cardiologia e clínica geral, o evento será realizado nos dias 10 e 11 de agosto de 2012. Confira a programação completa, em breve, no Portal da SBEM-SP.

### Anuidade de 2012 vence em maio

Para os que ainda não acertaram o pagamento da anuidade de 2012, vale lembrar que o prazo de atualização vai até o mês de maio e deve ser feito via internet, no site da SBEM: [www.endocrino.org.br](http://www.endocrino.org.br). Em caso de dúvida, consulte a Regional.

## A hora é agora

foto: João Miguel Neves Filho



Muitas são as notícias para compartilharmos. Estamos satisfeitos com o envolvimento dos endocrinologistas frente às negociações com as operadoras de saúde, em prol de condições mais dignas no exercício da nossa profissão. Mas vale lembrar que podemos fazer ainda mais. Convidamos a todos para participarem da mobilização nacional agendada para o próximo dia 25 de abril. Quem nos coloca a par desse assunto é o Dr. Felipe, em entrevista ao *Em Foco*. Ele tem sido o representante da SBEM-SP nas reuniões da APM. Em *Impressão Digital*, a Dra. Ana Cláudia Latronico, que venceu recentemente o concurso para o segundo professor titular de endocrinologia do HCFMUSP, resume as pesquisas desenvolvidas nos últimos 20 anos, internacionalmente reconhecidas. Em *Vestindo o Jaleco*, vamos conhecer a iniciativa da Dra. Vera que, ao lado da Dra. Maria Edith, ajudou a fundar um instituto que oferece à população carente o acesso a métodos diagnósticos. Fora os eventos que podem ser conferidos na *Agenda*, outras datas devem ser marcadas em nosso calendário: 21 de maio, dia do início da campanha para a Semana Internacional da Tireoide, e 10 e 11 de agosto, datas de realização do II EPEC, em Presidente Prudente. Além da leitura do *MaiSBEM*, reitere o convite para que acessem a página da Regional: [www.sbemsp.org.br](http://www.sbemsp.org.br) para observar que o nosso site está em constante transformação e atualização. As aulas do SBEM no Sábado ficarão disponíveis aos associados; assuntos e links de interesse, como o termo de responsabilidade e a área para pagamento da anuidade da SBEM, liberada apenas online, também poderão ser acessados pelo nosso site. Aguardamos a opinião dos sócios para que possamos aprimorá-lo ainda mais. Gostaríamos também de receber um retorno dos associados quanto à disponibilidade de participação na campanha de conscientização da Tireoide, que pretendemos desenvolver no Estado de São Paulo. Estamos pensando em oferecer tanto atividades educacionais, quanto assistenciais. Podemos enviar o material educacional aos sócios pelos Correios. Embora o tempo seja curto, a hora é agora para atuarmos em prol de nossa especialidade! Conto com a participação de todos! Um forte abraço,  
Nina Musolino  
**Presidente**

## vestindo o jaleco



### A ciência a serviço da saúde pública

Vera Lúcia Teixeira abre portas para a democratização do diagnóstico

Tornar-se cientista para enveredar-se pelo caminho da pesquisa e de estudos capazes de desvendar os mistérios do corpo humano. Este foi o sonho acalentado desde a infância pela médica endocrinologista Vera Lúcia Teixeira. Sem titubear um instante sequer em sua decisão, ela ingressou no curso de medicina em uma das mais concorridas universidades de São Paulo: a USP de Ribeirão Preto. "A ciência pura, o ato de pesquisar, descobrir, saber como funciona o nosso organismo no mais profundo detalhe, os mecanismos físico, químico e biológicos que mantêm e regulam a vida, sempre foram as minhas verdadeiras paixões", conta. Vera concluiu a residência médica no HSPE-IAMSPE, SP (Hospital do Servidor Público Estadual de São Paulo) e a pós-graduação em Medicina Nuclear (IPEN-USP). Em seu currículo profissional constam passagens em hospitais considerados referências nas áreas da Endocrinologia e Metabologia, como o HSPE-IAMSPE, SP e Albert Einstein. Durante o exercício da profissão, foi contemplada com vários prêmios, como o "Rocha Lima" (USP), em reconhecimento à sua tese em Fisiologia Médica (Neurofisiologia e Fisiologia Endócrina e do Metabolismo). Em 1983, imprimiu em sua trajetória uma importante contribuição social: a convite da Dra. Lucy Kerr, considerada referência na utilização da ultrassonografia no Brasil, juntamente com a colega

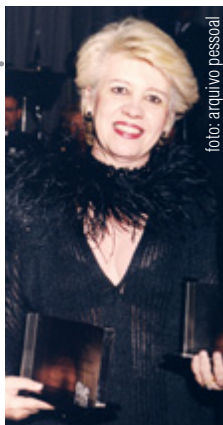


foto: arquivo pessoal

endocrinologista Dra. Maria Edith Vidigal, professores e médicos de outras especialidades, ajudou a fundar o IKERR (Instituto Kerr), tendo como patrono o seu professor de Genética da USP, Warwick Estevam Kerr. O instituto é uma organização não governamental, sem fins lucrativos, que oferece pesquisa clínica, atendimento gratuito em Ultrassonografia a pacientes carentes e ensino médico da Ultrassonografia, com cursos de formação no período de dois a três anos e estágios reconhecidos pela SBUS (Sociedade Brasileira de Ultrassonografia). A médica conta que, ao longo dos anos que desenvolveu pesquisa clínica em tireoidologia, apesar da evolução dos métodos diagnósticos, notou a deficiência na formação de profissionais especializados, assim como na realização dos métodos mais sofisticados de diagnóstico. "A Ultrassonografia é o procedimento fundamental no diagnóstico diferencial das várias patologias que acometem esta glândula", ressalta. Para ela, o grande ganho é saber que os pacientes carentes deixam de ficar à margem de atendimentos sofisticados e de avaliações mais minuciosas. "Não há nenhuma espécie de bônus ou qualquer ganho material. A gratificação é de ordem exclusivamente moral e idealista", conclui.

**Se você desenvolve alguma ação social ou exerce alguma atividade fora do consultório escreva para o contato@sbemsp.org.br. Você pode ser o próximo destaque desta coluna!**

## SBEM - Regional SP

### Presidente:

**Dra. Nina Rosa de Castro Musolino**

### Vice-Presidente:

**Dr. Evandro de Souza Portes**

### Secretário Executivo:

**Dr. José Augusto Sgarbi**

### Secretária Executiva Adjunto:

**Dra. Regina Célia M. Santiago Moisés**

### Tesoureira Geral:

**Dra. Elaine Maria Frade Costa**

### Tesoureira Geral Adjunta:

**Dra. Laura Sterian Ward**

### CONSELHO FISCAL

#### Membros Efetivos:

**Dr. João Roberto de Sá**

**Dr. João Eduardo Nunes Salles**

**Dr. Fernando Rodrigues Pimentel Filho**

#### Membros Suplentes:

**Dr. Carlos Alberto Longui**

**Dr. Meyer Knobel**

**Dra. Regina Célia M. Santiago Moisés**

### Contato:

**Damaris Villela – Assistente Administrativa**

**Tel.: 11 3822-1965**

**Fax: 11 3826-4677**

**e-mail: [contato@sbemsp.org.br](mailto:contato@sbemsp.org.br)**

**[www.sbemsp.org.br](http://www.sbemsp.org.br)**

**Endereço: Av. Angélica, 1757, conj. 103, Santa Cecília.**

**CEP 01227-200 – São Paulo – SP.**

## MaiSBEM

**Informativo da Regional São Paulo da SBEM**

### Conteúdo Editorial

**TIERNO PRESS ASSESSORIA**

**Tel.: 11 5096-0838**

**[www.tiernopress.com.br](http://www.tiernopress.com.br)**

### Jornalista responsável

**Luciana Tierno**

**MTB 17.059**

### Edição

**Luciana Tierno**

### Revisão

**Denis Nunciaroni**

### Diagramação

**Studio Visual**

**[www.studiovisual.com.br](http://www.studiovisual.com.br)**

### Impressão

**Companygraf**

### Periodicidade

**Trimestral**

### Tiragem

**3.000 exemplares**



## Avanços tecnológicos contribuem para estudos genéticos

Ana Cláudia Latronico revela as conquistas científicas a partir de estudos do DNA

O gosto pelos estudos, o interesse pelas ciências biológicas e a capacidade de lidar com as pessoas foram fatores determinantes para a escolha da profissão de Ana Cláudia Latronico. A especialista cursou Medicina pela Faculdade de Ciências Médicas de Santos, no litoral paulista, e adotou como principal linha de estudo os distúrbios puberais. Ana Cláudia investiga pacientes com desenvolvimento sexual prematuro ou ausente: o hipogonadismo. Na USP, em parceria com a Unicamp, Universidades de Ribeirão Preto e de Brasília, pesquisa alterações genéticas de doenças não detectáveis por meio de exames de imagem, como a tomografia ou ressonância magnética. Utiliza recursos multicêntricos, na busca de novas explicações para essas patologias. Estuda também o público feminino com “Falência Ovariana Prematura”. O perfil avaliado são mulheres com idade inferior a 40 anos, em fase precoce da menopausa. Autora de trabalhos científicos que contribuíram para a aquisição de uma gama de conhecimentos da biologia dos tumores adrenocorticais humanos de ocorrência na infância e na vida adulta, Ana Cláudia Latronico relata sua trajetória e conta o que espera do novo desafio assumido, ao vencer o concurso para o segundo professor titular de endocrinologia do HCFMUSP.



foto: arquivo pessoal

“Diversas doenças tiveram suas causas genéticas reconhecidas com importância no aconselhamento e planejamento familiar e principalmente no desenvolvimento de terapias mais racionais e precoces”

### MaiSBEM - O que considera mais instigante ao investigar o desenvolvimento do DNA?

**Ana Cláudia** - O estudo de DNA e de seus defeitos na compreensão da etiologia das doenças endócrinas representa um dos maiores avanços alcançados nas últimas décadas na área de Endocrinologia. Diversas doenças tiveram suas causas genéticas reconhecidas com importância no aconselhamento e planejamento familiar e principalmente no desenvolvimento de terapias mais racionais e precoces.

### MaiSBEM - Conte quais foram as suas principais contribuições científicas para a Endocrinologia.

**Ana Cláudia** - Nos últimos 20 anos, as principais contribuições científicas do meu grupo de pesquisa da Universidade de São Paulo incluem a descrição inédita do fenótipo e genótipo de pacientes com resistência ao LH; o estudo clínico, hormonal e molecular de meninos brasileiros com testotoxicose; a identificação de novas mutações gênicas em diversas doenças endócrinas, incluindo síndrome de resistência ao glicocorticóide, síndrome de insensibilidade aos andrógenos, síndrome de excesso à aromatase, deficiência seletiva de gonadotrofinas,

deficiência isolada de GH e outras; a consolidação de um grupo multicêntrico brasileiro visando o estudo clínico e molecular de pacientes portadores de hipogonadismo hipogonadotrófico congênito e o estudo dos fatores genéticos implicados com o desenvolvimento dos tumores da glândula suprarrenal em pacientes adultos e pediátricos.

### MaiSBEM - O que essas conquistas representam para a Endocrinologia brasileira?

**Ana Cláudia** - Felizmente, os resultados gerados a partir dessas pesquisas realizadas na USP com a participação de excelentes colaborações nacionais e internacionais foram publicados em revistas do Brasil e do exterior de alto impacto nas áreas de medicina e endocrinologia (112 publicações, incluindo 3 artigos na prestigiosa revista americana *The New England Journal of Medicine* e 36 artigos originais no *Journal Clinical of Endocrinology and Metabolism*) e alcançaram mais de 2000 citações, valorizando os esforços contínuos do meu grupo de estudo. Destaco a participação valiosa de diversos alunos de pós-graduação (dois mestrados e 10 doutorados) que tiveram suas dissertações e teses nas linhas de pesquisa mencionadas.

### MaiSBEM - O que espera dos estudos futuros nessa linha de pesquisa?

**Ana Cláudia** - Novas tecnologias para o estudo de DNA surgiram. Dentre elas, destaco o sequenciamento de alta escala ou também chamado de sequenciamento de terceira geração que visa a análise do genoma humano, que poderá revolucionar os conhecimentos genéticos das doenças endócrinas nos próximos cinco anos.

### MaiSBEM - Quais as perspectivas em relação à conquista do cargo de professora Titular do HCFMUSP?

**Ana Cláudia** - Pretendo atuar na maior interação dos grupos de pesquisa da endocrinologia, assim como das subáreas do conhecimento da endocrinologia e metabologia. Considero que o meu sucesso atual é uma consequência de um passado de estudo e esforço, fruto da influência e generosidade de excelentes mestres em Instituições sólidas. Destaco que meu compromisso na USP é e será com o conhecimento, seja na sua transmissão ou geração. Conhecimento que promova desenvolvimento, transforme o indivíduo e consequentemente a sociedade.



## Saúde da Tireoide

### SBEM promove campanha nacional de conscientização

No dia 21 de maio será dada a largada para a série de ações planejadas para movimentar a Semana Internacional da Tireoide. A mobilização nacional, programada para 10 dias corridos, prevê o envolvimento de aproximadamente 30 localidades de todo o Brasil e integra atividades voltadas à população e profissionais da área da saúde, incluindo palestras, distribuição de folders, questionários e exames de detecção. Após a campanha, a intenção é prestar um atendimento mais focado a pacientes com maior risco, sendo diagnosticados durante o evento e direcionados

aos hospitais e centros de referências de tratamentos. "Pretendemos fazer convênio com alguns dos principais laboratórios de análises clínicas para realizar o exame de dosagem de TSH a custo popular para pacientes que tenham maior risco e menos condições financeiras, além de oferecer serviços de ultrassonografia, para realizar o exame naqueles que apresentarem nódulos palpáveis", adianta Laura Ward, presidente do Departamento de Tireoide da SBEM.

Para obter mais informações sobre a campanha acesse o <http://www.tireoide.org.br/>.



### Natal será sede do XV Encontro Brasileiro de Tireoide

Médicos referenciados das regiões Norte, Nordeste, Centro-Oeste, Sul e Sudeste do Brasil já estão confirmados para integrar a programação científica do XV EBT (Encontro Brasileiro de Tireoide), que será realizado de 28 de abril a 01 de maio, no Centro de Convenções de Natal, no Rio Grande do Norte.

O evento, que prevê receber 1.500 participantes, contará com a presença de médicos internacionais, tendo como destaque na

programação a especialista Laura Fugazzola da Universidade de Milão, pesquisadora dos mecanismos da gênese tumoral e caracterização molecular dos tumores tireoideanos. "A palestrante possui mais de 70 artigos publicados em revistas internacionais, além de 16 capítulos em livros de endocrinologia", informa Dr. Tadeu Alencar Fonseca, presidente da Comissão Executiva.

Confira a programação completa do XV EBT no [www.ebt2012.com.br](http://www.ebt2012.com.br).

## AGENDA

### Confira os principais eventos do setor

#### Abril

##### Simpósio Internacional de Neuroendocrinologia

Data e local: De 12 a 14 de abril  
Belo Horizonte/MG  
Informações: [www.sine2012.com.br](http://www.sine2012.com.br)

##### Endofeminina - Encontro de Endocrinologia Feminina

Data e local: De 20 a 21 de abril - Porto Alegre/RS  
Informações e inscrições:  
[www.endofeminina.com.br](http://www.endofeminina.com.br)

##### VI Fórum de Síndrome Metabólica e o IV ESED

Data e local: De 19 a 21 de abril - Fortaleza/CE  
Informações: (85) 4011-1572 / 4011-1566  
[divulgacao@arxweb.com.br](mailto:divulgacao@arxweb.com.br)

##### 15º EBT - Encontro Brasileiro de Tireoide

Data e local: De 28 de abril a 01 de maio - Natal/RN  
Informações: [www.ebt2012.com.br](http://www.ebt2012.com.br)

#### Maio

##### ICE/ECE 2012

Data e local: De 5 a 9 de maio - Florença/Itália  
Informações: [www.ice-ece2012.com](http://www.ice-ece2012.com)

##### 10º Congresso Paulista de Diabetes e Metabolismo

Data e local: De 16 a 19 de maio  
Ribeirão Preto/SP  
Informações: [www.eventus.com.br/diabetes](http://www.eventus.com.br/diabetes)

##### 6º Curso de Atualização no Tratamento em Diabetes

Data e local: De 18 a 20 de maio - São Paulo/SP  
Informações: [acfarmaceutica@grupogen.com.br](mailto:acfarmaceutica@grupogen.com.br)

##### IOF Regionals Brazil'12

Data e local: De 24 a 27 de maio - São Paulo/SP  
Informações: [www.iofbonehealth.org/brazil-2012](http://www.iofbonehealth.org/brazil-2012)

#### Junho

##### III E.B.E.P - Encontro Brasileiro Endocrinologia Pediátrica

Data e local: De 14 a 16 de junho - São Paulo/SP  
Informações: (11) 3849-0099  
[www.ebep.com.br](http://www.ebep.com.br)

##### 14º Curso Avançado em Tratamento do Diabetes

Data e local: De 22 a 24 de junho - São Paulo/SP  
Informações: [www.meetingeventos.com.br](http://www.meetingeventos.com.br)

##### ENDORECIFE 2012

Data e local: De 28 a 30 de junho  
Porto de Galinhas/PE  
Informações: [www.endocrinologiape.com.br](http://www.endocrinologiape.com.br)

**Addera D3**  
colecalfiferol (vitamina D3)  
3300 UI / mL

132 UI/gota:  
400 UI - 3 gotas  
800 UI - 6 gotas

#### Benefícios de dosagens ideais de vitamina D:

- Efeito protetor no risco de fraturas da osteopenia e osteoporose<sup>3</sup>
- Melhor desenvolvimento da massa óssea<sup>2</sup>
- Melhor equilíbrio com menor risco de queda<sup>3</sup>
- Manutenção da massa e força muscular<sup>3</sup>

#### PARA CADA PACIENTE UMA DOSE IDEAL

Addera D3 (colecalfiferol), MS 1.7817.0028. Indicações: suplemento vitamínico em dietas restritivas e inadequadas. É utilizado na prevenção/tratamento auxiliar na desmineralização óssea pré e pós menopausa, e prevenção da raquitismo. Referências: 1) Bischoff-Ferrari HA, et al. Effect of vitamin D on falls - A Meta-analysis. JAMA, 291(16):1999-2006. 2) Leiva B, et al. Níveis Plasmáticos de vitamina D e ingestão de cálcio em ramos celíacos: Fatores de risco para su salud futura. Rev. Chil Nutr, 30(3): 250-54; 2003. 3) Pedrosa MA & Castro ML. Papel de Vitamin D na função Neuro-Muscular. Arquivos Brasileiros de Endocrinologia e Metabologia, 2005; 49(4): 495-502.

SE PERSISTIREM OS SINTOMAS, O MÉDICO DEVERÁ SER CONSULTADO.